



RAPPORT

D'ACTIVITÉ

2025

SOBRIÉTÉ ÉNERGÉTIQUE
Énergies renouvelables





SOMMAIRE

PAGE
3

Édito

PAGES
4 - 5

Notre singularité, notre objectif et nos responsabilités

PAGES
6 - 7

Notre gouvernance et notre équipe

PAGES
8 - 9

Hespul en quelques chiffres

PAGES
10 - 11

Notre approche et nos activités

PAGES
12 - 13

ANTICIPER des approches innovantes

PAGES
14 - 15

CONSEILLER, accompagner et co-construire des actions concrètes

PAGES
16 - 17


TRANSMETTRE pour rendre la transition énergétique possible et désirable

PAGES
18 - 19

Nos satellites et nos réseaux



ÉDITO 2025



Trente-trois ans après avoir raccordé la première installation photovoltaïque (900 Wc) au réseau électrique métropolitain, Hespul — dans le cadre de l'accompagnement de la collectivité de Saint-Pierre-et-Miquelon — a mis en service la toute première installation raccordée au réseau insulaire de l'archipel !

Cette performance s'inscrit dans une dynamique de réelle massification du photovoltaïque. Longtemps un objectif lointain, ce n'est aujourd'hui plus une projection, mais une réalité mesurable. L'année 2025 affiche un nouveau record avec près de 6 GW installés en France. Les installations se multiplient et les énergies renouvelables s'imposent comme un pilier structurant de la transition et de la souveraineté énergétiques.

Cette accélération — dont on peut se féliciter — s'accompagne cependant d'une baisse du soutien public. Ce ralentissement et l'arrivée de nouveaux modèles économiques (autoconsommation collective, stockage...) obligent les professionnelles du secteur à redéfinir leurs pratiques.

Dans ce contexte, Hespul a vu sa légitimité se renforcer. Tout d'abord, en informant et en accompagnant les entreprises du secteur sur l'évolution des cadres réglementaires et des nouveaux modèles. En témoignent les quatre webinaires organisés en 2025 ayant regroupé plus de mille personnes. Puis, en sensibilisant le grand public, notamment à travers le programme « Au solaire citoyen·nes », qui vise à donner des repères clairs et indépendants aux particuliers de la métropole lyonnaise souhaitant se lancer dans un projet d'installation photovoltaïque.

“
L'année 2025 affiche un nouveau record avec près de 6 GW installés en France. Les installations se multiplient et les énergies renouvelables s'imposent comme un pilier structurant de la transition et de la souveraineté énergétiques.
”

2025 a également été marquée par un changement interne : le départ à la retraite de Marc Jedliczka, directeur et membre fondateur de notre association. Il laisse place à une direction tripartite représentée par Maïté Garnier, Bruno Gaidon et Olivier David. Marc a, quant à lui, rejoint le Conseil d'Administration en tant que conseiller stratégique.

Un effort particulier a aussi été déployé dans le domaine des formations internes : lutte contre les violences sexistes et sexuelles, premiers secours en santé mentale... traduisant notre volonté d'incarner toujours plus les valeurs que nous prônons.

En 2026, au vu de la combinaison d'une demande d'électricité qui stagne, d'une surproduction d'électricité et d'un désengagement de l'État, la contribution d'Hespul est d'autant plus attendue. L'équipe d'Hespul reste pleinement mobilisée et engagée. Plus encore qu'auparavant, nous aurons besoin de votre soutien par vos adhésions, vos dons ou par le mécénat d'entreprise et, plus largement, par l'engagement de chacun pour un développement harmonieux des énergies renouvelables !

Découvrez dans les pages de ce rapport d'activité, comme chaque année, la richesse de nos activités. Vous souhaitant une bonne lecture !



Laurent Verdone,
Président



NOTRE
SINGULARITÉ

30 SALARIE·ES

EXPERT·ES

du photovoltaïque et des autres énergies renouvelables, des réseaux électriques et de la planification énergétique, du numérique, de la sensibilisation et des changements de comportement.

**+ DE 30 ANS
D'EXPÉRIENCE**

pour accompagner tous les publics : citoyen·nes, collectivités, institutions, professionnel·les de l'énergie, associations relais, acteur·ices de l'éducation populaire...

**UN ENGAGEMENT
HISTORIQUE**

dans les réseaux énergie-climat : Réseau Cler, Association négaWatt, Réseau-Action-Climat... et dans l'écosystème de l'économie sociale et solidaire.



NOTRE

OBJECTIF

“ Contribuer à la transition énergétique pour l'avènement d'une société sobre, efficace, respectueuse des équilibres écologiques et soucieuse d'équité et de bien-être. ”

UNE ORGANISATION

AU SERVICE DE SES AMBITIONS :

un fonctionnement en mode projet qui privilégie la méthode Agile et un groupement d'employeurs pour mutualiser les compétences.

DES PARTENARIATS

NATIONAUX ET EUROPÉENS

pour innover et des expérimentations locales pour essayer.



CONDITIONS DE TRAVAIL ET BIEN-ÊTRE



Les salarié·es d'Hespul en quelques chiffres

50%
29%

de femmes dans l'équipe, dont :
de femmes au sein des métiers techniques, avec la volonté de féminiser ces professions.

UNE MOYENNE D'ÂGE DE

41 ANS 

1,81X

Écart entre le plus haut et le plus bas salaire. Volonté qu'il soit le plus réduit possible avec une valorisation des bas salaires supérieure au minimum imposé par la grille de notre convention collective.

30 SALARIÉ·ES : 7,65 ETP EN PROPRE HESPUL ET 13,18 ETP MIS À DISPOSITION PAR GEDERRA

Salarié·es mis·es à disposition, le plus souvent partagées avec d'autres structures de la transition énergétique. Ces échanges enrichissent chacun des partenaires.

NOS

RESPONSABILITÉS SOCIALES

3 FORMATIONS dispensées durant l'année : écoute active et feedback, prévention des violences sexistes et sexuelles pour l'ensemble des salarié·es, et premiers secours en santé mentale.

Le travail de rédaction d'une charte "inclusion et diversité" a également été lancé en 2025.

IMPACT ENVIRONNEMENTAL



Pour la vie interne ou à l'extérieur, Hespul fait des choix en accord avec ses valeurs de développement durable. Cette démarche se retrouve dans la sélection des fournisseurs.



Pour la papeterie, nous privilégions des fournitures écologiques et, pour l'épicerie, nous achetons notre café directement auprès de producteur·ices zapatistes.



Un lombricomposteur géré par les salarié·es est à disposition dans la cuisine afin de diminuer la quantité des déchets.



Un système photovoltaïque de 1,1 kWc à vocation pédagogique, installé sur la terrasse, nous permet de produire de l'électricité renouvelable injectée dans le réseau intérieur et autoconsommée.



L'électricité 100% renouvelable est fournie par Enercoop, dont Hespul est sociétaire.



Hespul dispose d'une équipe d'administrateurs systèmes mutualisée pour la maintenance de ses outils numériques, les évolutions et l'accompagnement des usages. L'utilisation de logiciel libre et de standard ouvert est privilégiée. Les fournisseurs sont soigneusement sélectionnés pour leurs qualités techniques et éthiques. La sobriété numérique est appliquée avec enthousiasme et sans compromis.



Les salarié·es se rendent au travail à vélo ou en transports en commun, aucun·e n'utilise exclusivement de voiture individuelle. L'indemnité kilométrique vélo a été mise en place de façon volontaire dès que cette possibilité a été ouverte par la réglementation. Lorsque les déplacements professionnels sont inévitables, le train est systématiquement privilégié, y compris pour les trajets longue distance, qu'ils soient nationaux ou européens.

NOTRE GOUVERNANCE



Issue directement d'une initiative citoyenne et se retrouvant pleinement dans les valeurs de l'économie sociale et solidaire, Hespul s'emploie à faire vivre, dans son organisation et dans son fonctionnement quotidien, des pratiques fondées sur la bienveillance, l'écoute et le partage. La structure répond aux contraintes juridiques, économiques et sociales d'une association se vivant résolument comme une entreprise à but non-lucratif.

EN
2025



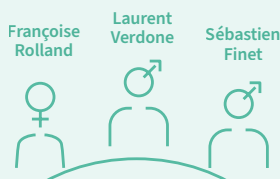
Le Conseil d'administration était composé de

22 MEMBRES

ISSUES DE
4
DE
COLLÈGES

entre lesquels ses adhérent-es sont réparti-es

- ← Fondateur-ices et adhérent-es individuelles
- ← Organismes publics et collectivités territoriales
- ← Associations
- ← Autres entités de droit privé du domaine de l'énergie



LE
BUREAU 3 PERSONNES
EST COMPOSÉ DE 3 PHYSIQUES

LE BUREAU SUPERVISE LA GESTION QUOTIDIENNE confiée à la **codirection** via une délégation extensive de pouvoirs.

La codirection s'appuie sur

10

RÉFÉRENT-ES D'ACTIVITÉS

des équipes Photovoltaïque et réseaux électriques, Énergie et société et support.

Adopté et formalisé en 2012, le **fonctionnement en mode projet mise sur l'autonomie et la responsabilité de chacun-e** au service d'une **transversalité opérationnelle**, qui est le fondement du modèle économique d'Hespul. Dans ce cadre, **toutes les décisions sont prises de manière collégiale** selon des processus qui rapprochent Hespul d'un fonctionnement horizontal tel que décrit par le chercheur belge en sciences des organisations Frédéric Laloux.

Reconnue depuis 2012 "entreprise solidaire d'utilité sociale", Hespul dispose d'un agrément de l'État (ESUS).



HESPUL EN QUELQUES

CHIFFRES

EN LIGNE

NOS SITES INTERNET



- **1 million** de visites sur l'année 2025
- **+ de 1,5 million** de pages web consultées
- **+ de 42 000** téléchargements
- dont **3 200** téléchargements de la version 2 du complément au guide UTE C15-712-1
- **près de 8 000** visionnages des 4 webinaires du Centre national de ressources sur le photovoltaïque, organisés en 2025.



- **+ de 20 000** visites en 2025
- **+ de 33 000** pages consultées
- **+ de 300** téléchargements.



- **+ de 8 000** abonné-es aux pages LinkedIn et Facebook d'Hespul
- **+ de 5 000** abonné-es à la page LinkedIn du Centre national de ressources sur le photovoltaïque et son intégration au réseau.

DES CONTRIBUTIONS

FORMATIONS PROFESSIONNELLES ET UNIVERSITAIRES

- **10** formateur-ices expert-es dans de nombreux domaines : photovoltaïque, réseaux électriques, planification énergétique...
- **55** formations d'un à deux jour(s) délivrées
- **490** professionnelles des secteurs public et privé formé-es : chargé-es de projets énergie, conseiller-ères en finance et énergie, développeur-ses, chargé-es d'exploitation, formateur-ices...
- **61** étudiant-es formé-es.

35 STRUCTURES ACCOMPAGNÉES sur de l'assistance à maîtrise d'ouvrage (autant dans le secteur privé que dans le secteur public)

17 CONTRIBUTIONS ÉCRITES à des consultations :

- **11** sur le photovoltaïque
- **6** sur les réseaux électriques (4 organisées par Enedis, 1 par la Commission de Régulation de l'Énergie et 1 par RTE)

42 PARTICIPATIONS à des groupes de travail et réunions aux instances nationales de concertation

- **15** sur le photovoltaïque
- **27** sur les réseaux électriques.

DE LA SENSIBILISATION

502 PERSONNES sensibilisées lors d'événements à destination du grand public

673 ÉLÈVES ayant participé aux visites des sites organisées en partenariat avec EDF Power Solutions : **363** collégien·nes, **237** élèves de primaire et **73** lycéen·nes

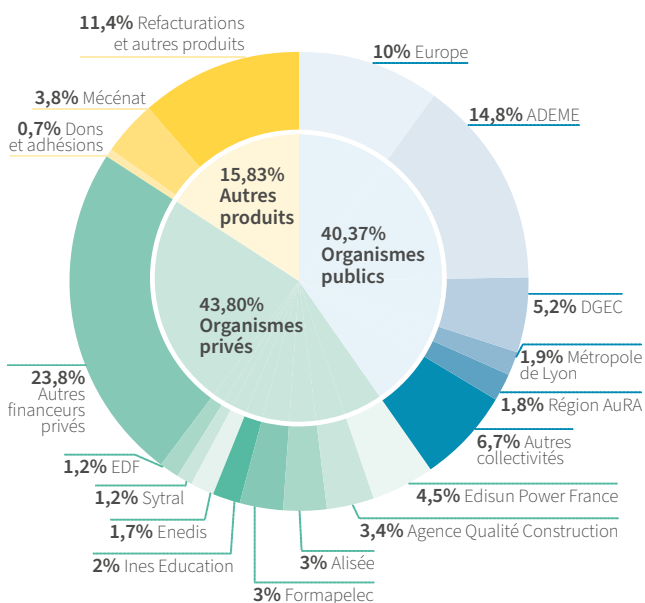
194 ÉTUDIANT.ES formé·es aux enjeux énergétiques

30 INTERVENTIONS "Au solaire citoyen·nes" pour informer les particuliers souhaitant se lancer dans un projet d'installation photovoltaïque résidentiel

170 INDIVIDUS renseignés sur nos stands

LES COMPTES

FINANCEMENTS 2025



COMPTE DE RÉSULTAT (EN €)

	2025	PRÉVISIONNEL 2026
PRODUITS D'EXPLOITATION	1 781 343	1 697 808
Subventions	571 696	-
Prestations non fiscalisées	189 830	-
Prestations fiscalisées	686 358	-
Autres produits	333 458	-
CHARGES D'EXPLOITATION	1 702 146	1 697 808
Charges de fonctionnement	417 124	-
Salaires et charges sociales*	1 139 754	-
Autres charges	8 243	-
Amortissements et provisions	137 026	-
RÉSULTAT D'EXPLOITATION	79 197	-
Résultat financier	2 889	-
Résultat exceptionnel	1 088	-
Impôts sur les sociétés	- 3 573	-
RÉSULTAT DE L'EXERCICE	79 601	-

*avec reclassement des salaires GEDERRA

BILAN (EN €)

	2025
ACTIF	1 938 193
Immobilisations	763 817
Stocks et en cours	24 957
Avance et acomptes versés	317
Créances clients	192 118
Créances autres tiers	82 571
Créances subventions	552 932
Charges constatées d'avance	15 553
Disponibilités	305 929
PASSIF	1 938 193
Fonds propres avant affectation	531 988
Réserves	136 294
RÉSULTAT DE L'EXERCICE	79 601
Fonds associatifs	747 883
Provisions pour risques et charges	29 027
Emprunts	261 511
Dettes fournisseurs	172 081
Dettes autres tiers	49 490
Produits constatés d'avance	678 201



NOTRE

APPROCHE

PAR DOMAINES D'ACTIVITÉ STRATÉGIQUES

Les activités d'Hespul présentées dans les pages suivantes se répartissent au sein de ces 3 domaines d'activité stratégiques (DAS)



ANTICIPER ET AGIR POUR LA TRANSITION ÉNERGÉTIQUE

Expérimenter des approches innovantes



DÉVELOPPER DES SOLUTIONS AVEC LES ACTEURS

Co-construire des actions concrètes sur le terrain



TRANSMETTRE, INFORMER, FORMER

Rendre la transition énergétique possible et désirable

NOS

ACTIVITÉS

L'une des principales forces d'Hespul est de rassembler un large spectre de compétences, de connaissances, de parcours de formation et d'expérience au sein d'une équipe d'une trentaine de salariées, liées par le projet commun d'accélérer la transformation énergétique de la société et des individus qui la composent.



Plaidoyer

Du fait des compétences techniques et juridiques très pointues qu'Hespul a développées dans le domaine des énergies renouvelables, l'association se positionne en **porte-parole des producteur-ices non professionnelles de l'énergie** dans des **consultations et concertations**; cela dans le but d'orienter les décisions politiques. Elle vise à identifier et lever les freins au développement des énergies renouvelables (EnR) en travaillant avec les nombreuses parties prenantes que sont l'État, Enedis, RTE, EDF OA, etc. Hespul agit dans une logique d'intérêt général pour partager les problématiques de terrains, promouvoir la simplification à tous les niveaux, assurer une filière de qualité et permettre un développement des EnR, notamment du photovoltaïque, à moindre coût.



Projets exploratoires

Hespul participe à des **expérimentations** visant à **lever des barrières** et à **proposer des solutions** pour faciliter la transition énergétique. Ces expérimentations sont menées dans une logique collaborative et de terrain, à l'échelle nationale ou européenne. Les projets peuvent porter sur les dimensions techniques de la transition, telles que l'intégration des énergies renouvelables aux réseaux électriques ou encore le recyclage des modules photovoltaïques (PV). Ces programmes peuvent également agir sur les dimensions sociales et sociétales que sont l'appropriation des transformations énergétiques par les citoyen·nes, l'accompagnement au changement et la mise en place de communautés d'énergie.



Accompagnement et conseil

Hespul propose une large gamme de **services d'accompagnement** dans l'objectif de **massifier le déploiement des énergies renouvelables dans les territoires** : étude d'opportunité, de faisabilité, aide à la conception technique d'installations photovoltaïques et de raccordement au réseau de distribution d'électricité, décryptage réglementaire et administratif, planification du développement énergétique territorial des collectivités, exploitation de systèmes en production, ou encore analyse de performance d'installations PV. Toutes ces missions permettent de conserver un lien fort avec le terrain et alimentent en retours d'expérience concrets les autres activités de l'association.



Animation de réseaux

Hespul, en lien avec une très grande diversité d'acteurs - conseillères énergie, fédérations professionnelles, collectivités, acteur-ices de la formation, institutions, associations environnementales etc.- met à profit sa position centrale pour **mutualiser les retours d'expérience** et **faciliter le partage d'informations**. Ainsi, l'association co-anime des groupes de travail sur des sujets d'actualité, notamment sur la solarisation du patrimoine de l'État et des zones d'aménagement urbain. Elle réalise des webinaires et organise des temps d'échanges pour informer les divers-es acteur-ices des évolutions à venir et être à l'écoute de leurs retours de terrain en vue de les faire remonter au niveau national.



Services Numériques

Identifiée de longue date comme élément stratégique, la maîtrise de la **conception**, du **développement** et de l'**exploitation d'outils numériques** au service de la transition énergétique et de l'ESS, est un pilier des activités d'Hespul. Ce travail s'inscrit systématiquement dans une vision responsable de l'informatique, tant en matière de collecte et de traitement de données, que d'infrastructures et de serveurs. Cette expertise constitue un solide atout, aussi bien en interne pour l'optimisation du fonctionnement collaboratif, qu'en externe pour répondre à des besoins variés.



Diffusion et communication

Afin d'assurer la visibilité de l'ensemble des activités d'Hespul, mais aussi de certains projets européens œuvrant pour la transition énergétique, de nombreux **dispositifs et supports de diffusion et d'essaimage** sont créés, animés et relayés par l'association. Sites internet, réseaux sociaux, événements, stands... sont autant d'outils au service d'une transition désirable et désirée qui se doit d'être accessible au plus grand nombre.



Support

Aucun des autres métiers exercés à Hespul ne pourrait exister sans l'appui constant et performant du pôle support qui rassemble toutes les **compétences nécessaires** (ressources humaines, gestion administrative, financière et informatique...). Les activités de ses membres s'inscrivent dans un écosystème complexe du fait non seulement de la sectorisation comptable, mais aussi de l'existence d'une filiale commerciale (Épices Énergie). Pour ces postes support, Hespul fait appel à son groupement d'employeurs (GEDERRA) qui met à sa disposition une partie des RH et des compétences pointues nécessaires à son fonctionnement.

10
-
11



Formation professionnelle et universitaire

Pour partager ses connaissances au plus grand nombre, Hespul délivre des formations allant de la **conception à l'exploitation** de centrales photovoltaïques pour les professionnelles du public et du privé : élu-es, chargé-es de développement, conseiller-ères énergie et en finance, chargé-es d'exploitation, formateur-ices, collectifs citoyens... Pour cela, l'association peut s'appuyer sur un réseau de centres de formation partenaires d'envergure nationale : [INES Formation & Évaluation](#), [FORMAPELEC](#), [FNCCR](#), [Institut négaWatt](#), [ASDER](#) et [Solarcoop](#). Hespul intervient aussi en **milieu universitaire** pour former les étudiant-es aux questions énergie-climat. Les cours proposés permettent d'acquérir une compréhension globale des technologies, filières et acteurs.



Sensibilisation et éducation

Vous souhaitez sensibiliser, éduquer votre public et passer à l'action ? Hespul est à votre écoute pour co-construire des **parcours d'animation, ressources et projets** sur-mesure en lien avec l'énergie et le climat, en puisant dans ses nombreuses ressources pédagogiques. Depuis ses débuts, Hespul met la pédagogie au cœur de ses actions pour sensibiliser les publics, si divers soient-ils, à la transition énergétique. Son savoir-faire amène l'association à créer et animer des projets sous différentes formes, mais également à concevoir et diffuser des ressources, dans une démarche d'engagement citoyen pour petites et grandes : visites de sites d'énergie renouvelable, ateliers pratiques, conférences, stands, projets en classe ponctuels ou séquencés, etc.



EXPÉRIMENTER
ET AGIR SUR
LES ÉVOLUTIONS
NÉCESSAIRES
À LA TRANSITION
ÉNERGÉTIQUE



ANTICIPER

DES APPROCHES
INNOVANTES

ORIENTER les décisions politiques
et **ADAPTER** les cadres juridiques par du plaidoyer
et un fort engagement dans les réseaux d'acteurs
de la transition énergétique.

◆
LEVER les barrières techniques et **PROPOSER**
des solutions concrètes pour faciliter et accélérer la transition.

◆
RELEVER le défi humain en rendant les citoyens acteurs
et en massifiant les bonnes pratiques.

UN GUIDE PRATIQUE POUR LA CONCEPTION DES INSTALLATIONS PHOTOVOLTAÏQUES

Les règles de conception des installations photovoltaïques, que doivent respecter toutes les entreprises, sont actuellement précisées dans le guide pratique UTE C15-712-1 qui date de 2013. L'AFNOR, qui coordonne l'élaboration des normes nationales, a initié les **travaux de mise à jour du guide pratique traitant des installations photovoltaïques**. Le Réseau Action Climat (RAC) France a demandé à participer au groupe de travail chargé d'élaborer ce document en étant représenté par l'association Hespul. Depuis le mois de mai 2025, Hespul participe ainsi aux travaux du groupe de travail de l'AFNOR pour le compte du RAC France. Hespul a soumis plusieurs contributions sur ces sujets :

- la prise en compte du calcul des courants en cas d'utilisation de modules photovoltaïques bifaces
- les différents types d'onduleurs utilisés en photovoltaïque, avec ou sans stockage
- les schémas types d'installations photovoltaïques utilisant des optimiseurs de puissance ou des micro-onduleurs.

Les contributions de l'association Hespul découlent directement des travaux préparatoires qui avaient été effectués en 2023 et 2024 avec un groupe d'experts en photovoltaïque.

L'INTÉGRATION DU PHOTOVOLTAÏQUE AUX RÉSEAUX ET AUX MARCHÉS DE L'ÉLECTRICITÉ

« Photovoltaic Power Systems Programme » (PVPS) est un programme de recherche international sous l'égide de l'Agence Internationale de l'Énergie existant depuis 1993. Ce programme aborde de nombreux sujets en lien avec le développement de l'énergie photovoltaïque. Hespul y participe depuis des années pour compiler les tendances du marché, pays par pays. Début 2025, Hespul a été mandaté par l'ADEME pour contribuer à une nouvelle tâche de ce programme (n°19) sur l'intégration du photovoltaïque aux réseaux et marchés de l'électricité.

Dans ce cadre, Hespul anime une activité de recherche qui porte sur la **définition de la capacité d'accueil de la production renouvelable sur les réseaux et les leviers** pour l'accroître. Celle-ci peut varier selon les règles utilisées par les gestionnaires de réseaux de distribution et les solutions techniques déployées. L'action principale, menée en 2025, a été de partager avec les différents experts, issus de nombreux pays, un questionnaire à destination des gestionnaires de réseau pour comprendre les règles de plan de tension en vigueur et les études menées lors du raccordement des installations renouvelables. Ce travail a pour objectif d'identifier les meilleures pratiques utilisées à l'international, pour la planification des réseaux électriques et le raccordement des énergies renouvelables. Il devrait faire l'objet d'un article scientifique en 2026.

SAINT-PIERRE-ET-MIQUELON : L'HISTOIRE REVISITÉE

Trente trois ans après avoir raccordé la première installation photovoltaïque au réseau électrique de France métropolitaine, Hespul — dans le cadre de l'accompagnement de la collectivité de Saint-Pierre-et-Miquelon — a mis en service **la toute première installation raccordée au réseau insulaire de l'archipel.**

La production d'électricité sur l'archipel était carbonée à 100%. Ainsi, ces premiers kilowatts photovoltaïques raccordés au réseau, gérés par EDF Systèmes Énergétiques Insulaires, portent en eux l'ambition d'une transition amorcée et s'inscrivent dans l'élaboration d'un schéma directeur du développement du photovoltaïque.



Dans le cadre de cet accompagnement, Hespul est intervenu dans :

- l'étude du potentiel solaire sur l'archipel
- la réalisation de deux installations photovoltaïques en toiture pour identifier les contraintes locales (toitures spécifiques sur l'archipel, livraison des équipements plus complexes, etc.)
- l'étude économique du coût du développement du photovoltaïque
- et la réalisation d'une feuille de route de déploiement du photovoltaïque sur le territoire de Saint-Pierre-et-Miquelon (à venir en 2026).

LE RECYCLAGE ET RÉEMPLOI : POUR UNE ÉCONOMIE CIRCULAIRE

En Europe, la Directive Équipements Électriques et Électroniques (DEEE) impose depuis 2018 de recycler ou réutiliser **80%** des panneaux photovoltaïques en fin de vie. En 2025, 10 000 tonnes de panneaux solaires ont été collectées et des volumes très importants sont attendus dans les années à venir. Dans ce contexte, Hespul suit avec attention **les sujets de collecte, réemploi et recyclage des panneaux photovoltaïques :**

- **en participant au comité des parties prenantes de Soren** — éco-organisme agréé par les pouvoirs publics — afin de suivre attentivement la mise en place d'une collecte des modules en fin de vie et d'un recyclage de qualité en France
- **en intégrant le groupe de travail de l'AFNOR** et en suivant les discussions européennes de mise en place des nouvelles réglementations (ecodesign, « digital passport » et index de recyclabilité)
- et, dans le cadre du projet européen FORESi (FOstering a Recycled European Silicon supply), **en réalisant des mesures** sur les modules de la première centrale raccordée au réseau électrique français. Ces tests visent à développer une méthodologie d'identification des modules réutilisables — plutôt que recyclables — tout en respectant les critères de sécurité, de durabilité et de performance.

10 000 TONNES DE
PANNEAUX



UN OUTIL POUR ACCOMPAGNER LE PROCESSUS DE RACCORDEMENT AU RÉSEAU

Le **raccordement de centrales photovoltaïques au réseau** comporte des incertitudes quant aux délais et aux coûts, malgré les outils gratuits développés par les gestionnaires de réseaux. Afin d'alimenter nos études sur le coût de raccordement, Hespul a créé **un outil** s'appuyant sur les formules de coût simplifiées d'Enedis pour les projets en basse tension et sur des devis réels pour les projets en haute tension.

Aussi, les coûts de raccordement pouvant s'avérer élevés pour certains projets, des solutions alternatives doivent être explorées. Hespul a ainsi accompagné un producteur photovoltaïque dans **l'étude de la solution de raccordement** de son projet. Bien que la solution proposée n'ait pas abouti pour des raisons techniques et économiques, elle aura permis aux expertes d'Hespul d'étudier une solution de raccordement peu explorée. Hespul continue de travailler pour que le raccordement des projets photovoltaïques soit facilité, en donnant plus de visibilité aux porteurs de projets et en mobilisant des solutions intelligentes, à moindre coût pour la collectivité.

DES CONCERTATIONS DE QUALITÉ AVEC EDF OA

Hespul est **membre de l'instance de concertation d'EDF Obligation d'Achat (OA)** depuis sa mise en place en 2006. Elle participe activement aux groupes de travail : questionnements sur l'application des évolutions réglementaires, remontées de difficultés rencontrées par des producteur·ices ou leurs mandataires, propositions d'amélioration pour faciliter les échanges, consultations des modèles de contrats, etc. En 2025, Hespul a demandé et obtenu :

- un atelier sur les bonnes pratiques administratives au salon Be Positive, avec la participation d'EDF OA et d'Enedis
- trois temps d'échanges dédiés et animés par EDF OA sur les charges de service public de l'énergie, l'appel d'offres simplifié et l'autoconsommation collective, en lien avec Enedis.

En parallèle, comme demandé depuis plusieurs années par Hespul, EDF OA publie des informations pédagogiques pour les producteur·ices et œuvre à la simplification de l'obtention du contrat et de la facturation.



DÉVELOPPER
DES SOLUTIONS
AVEC LES ACTEURS
DE LA TRANSITION
ÉNERGÉTIQUE



CONSEILLER,
ACCOMPAGNER
ET CO-CONSTRUIRE DES

ACTIONS
CONCRÈTES

ACCOMPAGNER les collectivités pour la planification territoriale et sa mise en œuvre.

◆
DÉVELOPPER des outils d'aide à la décision pour les décideurs et les acteurs de terrain.

◆
ENGAGER ET ACCOMPAGNER les acteurs des territoires à la mise en œuvre de solutions concrètes.

UNE DYNAMIQUE PARTENARIALE AVEC LES PROFESSIONNEL·LES DU PHOTOVOLTAÏQUE

De nombreux·ses professionnel·les se réfèrent aux ressources mises en ligne par le Centre national de ressources sur le photovoltaïque, porté par Hespul. Ces entreprises s'appuient sur l'expertise de l'équipe pour développer leurs projets et conseiller leurs client·es. Cet engouement a été illustré en 2025 par la mise en place de partenariats, avec des acteurs de la filière professionnelle :

- **GMPV-FFB** : Hespul s'est impliquée dans les commissions techniques, les rencontres nationales et certaines commissions spécifiques pour partager sa vision et les informations relatives à l'actualité, mais aussi pour recueillir les retours de terrain des professionnel·les.
- **FFB AURA** : Hespul a participé à deux événements de sensibilisation en région Auvergne-Rhône-Alpes, auprès de nouveaux acteurs de la filière du photovoltaïque.
- **Association Cap à l'Est**, implantée dans le Grand Est : Hespul a proposé des webinaires de décryptage de l'actualité et participé aux événements organisés par Cap à l'Est tout au long de l'année (rencontres solaire de l'Est, Assemblée générale...).

D'autres partenariats, via des adhésions croisées, ont été mis en place — avec AuRA Digital Solaire ou encore le CD2E — préfigurant des relations durables.

DES OPÉRATIONS D'AUTOCONSOMMATION COLLECTIVE PATRIMONIALE

Face à la baisse importante des tarifs d'achat de la production des installations photovoltaïques, de plus en plus de maîtres d'ouvrage souhaitent **valoriser localement la production de leurs installations photovoltaïques par la mise en œuvre d'une opération d'autoconsommation collective**. C'est notamment le cas des petites collectivités territoriales qui possèdent, dans un périmètre restreint, une ou plusieurs installations photovoltaïques et plusieurs points de soutirage d'électricité (mairie, école, salle des fêtes, gymnase...).

En 2025, l'association Hespul a été sollicitée par plusieurs **collectivités territoriales** pour la mise en place d'opérations d'autoconsommation collective permettant de déduire la production photovoltaïque des factures d'électricité de leurs bâtiments communaux, au prorata de leur consommation. Une telle opération est alors qualifiée de patrimoniale, puisque le producteur et les consommateurs sont la même entité juridique, à savoir la collectivité territoriale. En plus de ces actions d'accompagnement, Hespul partage ses connaissances et son expérience dans le cadre d'une formation, qui a vu le jour en 2025, dédiée à l'autoconsommation collective, portée par la plateforme Formation & Évaluation de l'INES.



©GMPV-FFB



©Synapse films - Éric GRUDET



ŒUVRER POUR LA SOLARISATION DES TERRAINS DE LA SNCF

SNCF Renouvelables est une filiale du groupe SNCF chargée de réaliser des installations photovoltaïques sur les terrains situés à proximité des lignes ferroviaires. L'association Hespul a été sollicitée par SNCF Renouvelables pour **une formation interne consacrée au développement d'installations photovoltaïques au sol**.

Hespul a aussi organisé **deux ateliers** pour l'équipe chargée du développement des projets. Le premier a été consacré à la phase de prospection foncière, afin de définir une méthodologie simple d'analyse des parcelles de terrains.

Le deuxième atelier a, quant à lui, porté sur l'évaluation des risques pouvant mettre en péril la réalisation d'une installation photovoltaïque sur les parcelles les mieux notées en phase de prospection foncière.

Cette évaluation des risques, menée directement par l'équipe de SNCF Renouvelables, a conduit à la sélection des sites qui ont le plus de chance, à terme, d'être équipés d'une installation photovoltaïque.

STRATÉGIE DE DÉVELOPPEMENT DU PHOTOVOLTAÏQUE POUR LA VILLE DE VILLEURBANNE

Villeurbanne est investie dans le développement d'installations photovoltaïques sur son patrimoine. Dans cette démarche, la Ville a missionné Hespul pour l'aider à définir sa **stratégie de développement du photovoltaïque**. Cette mission a permis d'identifier 4 pistes d'action :

- la poursuite de la solarisation du patrimoine communal et la valorisation de la production dans le cadre d'une opération d'autoconsommation collective patrimoniale
- la diversification des actions de promotion du photovoltaïque sur le patrimoine privé (acteurs économiques, bailleurs, copropriétés...)
- la mise en place d'un opérateur local pour la réalisation d'installations photovoltaïques sur le patrimoine privé et d'opérations d'autoconsommation collective permettant d'offrir aux consommateur·ices de Villeurbanne de l'électricité produite localement à prix maîtrisé
- et l'achat, par la Ville de Villeurbanne, de l'électricité produite par un producteur photovoltaïque privé qui alimenterait une opération d'autoconsommation collective sur son territoire.

Ces pistes d'actions ont ensuite été mises en perspectives avec celles prévues dans le Plan Climat-Air-Énergie Territorial (PCAET) de la Métropole de Lyon pour la période 2026-2031.

LE STOCKAGE STATIONNAIRE INVESTIT LES TERRITOIRES

Face à l'essor des projets de stockage, souvent initiés par des opérateurs privés, les acteurs locaux — et notamment les élu·es des collectivités territoriales — doivent s'approprier une technologie dont les usages sont émergents. C'est le cas de la commune de Fleury-sur-Ouche (21) qui souhaitait valoriser une ancienne carrière grâce à du stockage par batteries. Hespul est intervenue en tant qu'assistante à maîtrise d'ouvrage pour accompagner la commune sur **l'analyse des offres des opérateurs de stockage**.

Les difficultés pour l'opérateur de stockage ont été le manque de projection sur le raccordement au réseau de transport et les limitations réalisées par RTE, dont les futures batteries pouvaient faire l'objet. Du point de vue de la commune, la difficulté principale résidait dans le manque de visibilité quant à la valorisation de son foncier au regard de l'investissement, ainsi que dans le risque d'immobilisation de son foncier pendant la phase de développement du projet.

Face à ces difficultés, les territoires doivent être outillés pour comprendre les enjeux liés au développement du stockage, afin de valoriser au mieux leur foncier et sécuriser leur investissement dans de tels projets.

DES OUTILS NUMÉRIQUES AU SERVICE DES ACTEURS DE LA TRANSITION ÉNERGÉTIQUE

Hespul poursuit sa mission de conception, développement et exploitation des outils numériques au service de la transition énergétique et de l'économie sociale et solidaire (ESS).

CoutosuiX, un progiciel de gestion développé par Hespul et co-construit avec ses utilisateur·ices, simplifie la gestion quotidienne des structures de l'ESS qui sont soumises à des contraintes propres à leur statut : hybridation et pluri-annualité des financements, complexité du reporting, etc. En 2025, CoutosuiX s'est structuré autour de cinq axes d'évolution majeurs pour optimiser le suivi RH : la gestion de la charge de travail, le suivi des contingents, la validation des congés, et d'autres améliorations ergonomiques visant à fluidifier la navigation sur l'outil. Le progiciel évolue en continu afin de répondre à des exigences de reporting et des besoins de suivi des projets variés.

 **73** STRUCTURES UTILISATRICES
1 600 UTILISATEUR·ICES

Mixeur, un agrégateur d'applications web au service des acteurs locaux de la transition énergétique, regroupe de nombreux outils, allant de la Fabrique à Contacts (CRM) à Dialogwatt (prise de rendez-vous en ligne), en passant par un ensemble d'applications métiers : Thermix (comparaison de systèmes de chauffage), Écorénover (construction d'un plan de financement de rénovation), et bien d'autres ! Mixeur est également un projet collaboratif : la communauté d'utilisateur·ices mutualise les moyens dédiés à la maintenance, à la fois corrective et évolutive. Elle permet à Mixeur de s'enrichir d'expériences de terrain pour rester pertinent et adapté aux besoins métiers. Hespul est responsable du support aux usager·ères, des développements informatiques, de la maintenance et de la gestion du projet.

 **38** STRUCTURES UTILISATRICES
500 UTILISATEUR·ICES



TRANSMETTRE,
INFORMER
ET FORMER
À LA TRANSITION
ÉNERGÉTIQUE



RENDRE LA
TRANSITION ÉNERGÉTIQUE

POSSIBLE ET
DÉSIRABLE

CAPITALISER les connaissances
et *METTRE EN AVANT* les bonnes pratiques.

DIFFUSER les savoirs par la vulgarisation et l'appropriation
de l'information sur la transition énergétique.

FAVORISER les collaborations par la mise en réseaux.

UNE FÊTE DES ÉOLIENNES RÉUSSIE

Hespul a signé, en 2025, une **deuxième édition** de la Fête des éoliennes. Une **centaine de visiteurs** ont rejoint l'événement le **25 mai 2025** au sein du **parc éolien du Beaujolais Vert à Valsonne** — que l'équipe éducation et sensibilisation d'Hespul fait visiter depuis 2019. Au programme : la chorale Pirate et ses 26 choristes ont égayé la visite, avec les stands du Sou des écoles de Valsonne, du collectif citoyen Corasol / WattenCor et de l'association Aux Bois Sauvages. Un événement rendu possible grâce à EDF Power solutions et à la commune de Valsonne.



L'ÉOLIEN : APAISER ET OBJECTIVER LE DÉBAT

L'éolien terrestre fait couler de l'encre. Il inquiète et clive les campagnes. Ces questions, celles des riverains voisins de futurs parcs éoliens, sont légitimes. En 2025, Hespul, avec le soutien de l'ADEME et de la Direction Générale de l'Énergie et du Climat, a travaillé sur **la création d'un site internet** dédié à ce sujet. Un portail conçu à partir des interrogations des habitantes et des élus du monde rural, et dont les contenus seront principalement issus de ressources existantes.

Le site **Éolien & Territoire (eolien-et-territoire.info)** sortira en 2026. Il s'inspire du positionnement de tiers de confiance et du retour d'expérience du site photovoltaïque.info qu'Hespul a conçu et anime depuis bientôt quinze ans. Ce nouveau portail d'information sur l'éolien vise à apporter des informations fiables et à contribuer ainsi au débat public sur l'éolien et la transition énergétique avec rationalité et objectivité.

L'EFFET DE SERRE ET LE CLIMAT : QUELS LIENS ?

En octobre 2025, Hespul a répondu à la demande de la Communauté de Communes Dombes Saône Vallée afin de **sensibiliser des élèves de 8 à 11 ans à l'effet de serre et à son lien avec le climat**. Dix classes, du CE1 au CM2, ont ainsi bénéficié d'une animation d'une demi-journée sur les communes de Trévoux, Reyrieux, Savigneux et Saint-Didier de Formans. Au menu : qu'est-ce que l'atmosphère ? De quoi se compose l'air qui nous entoure ? Quels sont les gaz à effet de serre et leur influence sur le climat ? Cette prestation est reconduite en 2026 dans la commune de Trévoux.





DES WEBINAIRES EN LIEN AVEC L'ACTUALITÉ SOLAIRE

En 2025, l'équipe du Centre national de ressources sur le photovoltaïque (CRPV) s'est mobilisée pour proposer **4 webinaires d'actualité**, afin de décrypter les nombreuses évolutions réglementaires et techniques, en lien avec des partenaires :

- en avril : **décryptage des évolutions de l'arrêté S21**
- en juillet : **comprendre les obligations de solarisation**, en partenariat avec la DREAL AURA
- en septembre : **décryptage de l'appel d'offres simplifié**
- en novembre : **autoconsommation résidentielle et sécurité électrique**, en partenariat avec le CONSUEL et Enedis

De nouvelles modalités ont été définies pour la participation à ces webinaires : maintien de l'accès gratuit pour les acteurs publics et contribution financière pour les professionnelles du photovoltaïque. Cela a permis de cofinancer les actions menées par le CRPV et notamment les moyens humains déployés pour assurer les webinaires : intervenantes, animateur-ices, régisseur technique "sons et lumières", chargées de communication, chargée de gestion administrative, comptable...

AU SOLAIRE CITOYEN-NES !

L'association Hespul contribue à l'information et la sensibilisation des particuliers, notamment sur la métropole de Lyon. "Au solaire citoyen-nes" vise à donner des **repères clairs, précis et indépendants à toute personne souhaitant se lancer dans un projet d'installation photovoltaïque résidentiel**, afin de faciliter le passage à l'acte. Les événements — sous la forme de conférences, permanences en visio, ateliers ou stands — ont été particulièrement appréciés dans un contexte 2025 d'évolution réglementaire et de marché sur les installations photovoltaïques résidentielles (mécanisme d'obligation d'achat, TVA applicable sous conditions, nouvelles offres de valorisation...).

En parallèle de ces événements, les expertes d'Hespul ont diffusé le livret « **Les clés pour réussir mon projet photovoltaïque** » à destination du grand public, permettant d'appréhender toutes les étapes d'un projet via un document unique. **2025** c'est :

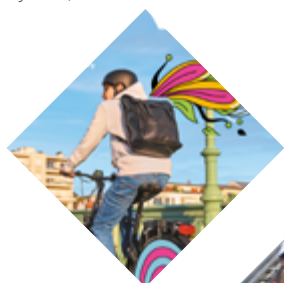
500 livrets distribués
831 téléchargements en ligne

128 participant-es à nos conférences et permanences

DÉVELOPPEMENT D'UNE APPLICATION POUR INCITER LES CHANGEMENTS DE COMPORTEMENT

Hespul et Alisée — association engagée pour accompagner la transformation des territoires sur les questions d'énergie — se sont associées à Nantes Métropole dans le cadre du programme européen « Net Zero Cities ». Ce programme européen, terminé en mai 2025, visait à **accélérer la transition climatique des villes européennes**. Dans ce cadre, les « Défis climat » ont été développés par Hespul pour que, chaque année, **1 000** citoyen-nes de la métropole testent de nouvelles habitudes, plus favorables au climat et à l'environnement : un objectif atteint !

L'innovation principale des Défis climat était de s'appuyer sur des structures existantes (entreprises, universités, centres sociaux, etc.) pour que celles-ci soient autonomes dans l'accompagnement de leur public vers une réduction de leur empreinte carbone ; le tout en jouant et en découvrant de nouvelles pratiques. Avec la fin du programme européen, les Défis climat continuent leur route sur d'autres territoires (Angers Loire Métropole, Métropole européenne de Lille, Métropole de Lyon...) et sur d'autres thématiques.



FORMATION SUR LE RACCORDEMENT AU RÉSEAU DE DISTRIBUTION

Hespul a raccordé la première installation photovoltaïque au réseau de distribution électrique français il y a 33 ans. Si à l'époque l'enjeu du raccordement était déjà présent au regard de la nouveauté de la technologie et son impact sur le réseau, il l'est d'autant plus aujourd'hui pour répondre aux besoins d'accélération des raccordements dans un contexte de massification du photovoltaïque.

Dans cette optique, Hespul intervient auprès de la Fédération Nationale des Collectivités Concédantes et Régies pour donner des formations sur le **raccordement des installations photovoltaïques au réseau en basse et haute tension**. Les interventions d'Hespul portent notamment sur les processus administratifs, les exigences réglementaires qui s'appliquent, l'estimation des coûts du raccordement et les aspects techniques de celui-ci, dans le but d'outiller les porteurs de projets photovoltaïques et de les aider à anticiper cette étape clé.

ZOOM SUR LES INSTALLATIONS DE FORTE PUISSANCE EN AUTOCONSOMMATION

Depuis 2018, l'association Hespul intervient lors de formations dispensées par l'Institut National de l'Énergie Solaire (INES PFE) consacrées à la conception et au dimensionnement de parcs photovoltaïques au sol. Hespul intervient sur les aspects réglementaires liés à la mise en place de ces installations, ainsi que sur le raccordement au réseau.

En 2025, Hespul a participé à la mise en place d'une nouvelle formation dédiée aux installations photovoltaïques de forte puissance, non pas fixées au sol, mais placées en **ombrières de parking ou en toiture de bâtiments**. Cette nouvelle formation proposée en partenariat avec le bureau d'études Cythelia prend comme cas d'étude une installation photovoltaïque de 496 kWc raccordée en autoconsommation.



HESPUL
ET SES



SATELLITES

Afin de consolider son modèle économique et social tout en optimisant ses ressources, Hespul s'est entourée de deux structures satellites qui, bien que rendant plus complexe la gestion des activités, répondent à la nécessité de concilier efficacité et contraintes fiscales ou juridiques.



Épices Énergie a été créée en 2010 en vue de commercialiser un **logiciel de supervision des centrales photovoltaïques**. L'outil a été développé par Hespul pour ses propres besoins, mais avec la conviction qu'il était en mesure de trouver sa place dans un marché tout juste naissant.

15 ans plus tard, l'entreprise dont Hespul est restée l'actionnaire majoritaire, après l'entrée au capital d'**Enercoop** en 2015 et de **Sorégies** en 2022, a fait de sa plateforme web une **solution efficace et peu coûteuse d'assistance à l'exploitation de parcs de production d'électricité photovoltaïque, éolienne et hydroélectrique**. En 2025, Épices Énergie s'est transformée en une **Société Coopérative d'Intérêt Collectif (SCIC)**. Cette évolution lui permet d'incarner au mieux ses valeurs, d'intégrer pleinement les utilisatrice-ices de l'outil et de fidéliser ses salarié-es.

L'entreprise compte aujourd'hui parmi les leaders du marché français. À l'origine particulièrement adapté au monde des collectivités locales et des projets citoyens, l'outil Épices offre aujourd'hui une **palette de fonctionnalités** toujours plus grande à un nombre de producteur-ices de taille et de nature diverses.

www.epices-energie.fr



HESPUL



GEDERRA est un groupement d'employeurs dont l'objet principal est la **mutualisation de l'emploi pour ses adhérents, acteurs de la transition énergétique et de l'économie sociale et solidaire**. Hespul a créé le groupement d'employeurs en 1996 pour pouvoir bénéficier de la mise à disposition d'un ingénieur à mi-temps à une époque où les capacités financières de l'association étaient limitées.

Le groupement d'employeurs – outil puissant d'optimisation des ressources humaines – a été utilisé de façon ponctuelle jusqu'en 2015 (2 ETP), puis plus largement à partir de 2016 (12 ETP).

En 2025, le groupement d'employeurs rassemble **11 structures adhérentes** aux statuts variés : l'**Agence Locale de l'Énergie et du Climat de la Métropole de Lyon (ALEC)**, l'**Agence Locale de la Transition Énergétique du Rhône (ALTE69)**, l'association **Asder**, les **Centrales Villageoises de la Région de Condrieu**, la SAS **Dorémi**, le collectif citoyen **Energy Citoyennes**, la SAS **Épices Énergie**, l'association **Hespul**, l'**association** et l'**institut** négaWatt, et **Solarcoop**.

Il employait, au 31 décembre 2025, **75 salarié-es**.

www.gederra.fr



HESPUL
AU CŒUR DES

RÉSEAUX

LA COLOC DES BROTTEAUX

Au cœur de l'ancienne gare des Brotteaux, Hespul partage ses locaux avec trois autres structures: Épices Énergie, l'ALTE 69 et GEDERRA. Cette colocation génère une émulation permanente qui montre par l'action que la mutualisation est source de bien-être et d'efficacité et qu'elle est une des clés indispensables à la réussite de la transition énergétique.



18
-
19



L'association **négaWatt** est à l'origine des scénarios du même nom qui ont permis de démontrer la faisabilité d'un système énergétique "100% renouvelable" pour la France en 2050 en s'appuyant sur le triptyque "sobriété, efficacité, renouvelables". N'étant composée que de personnes physiques, Hespul en tant que telle ne peut pas en être membre, mais les liens entre les deux structures sont à la fois anciens, profonds et réciproquement inspirants.

En effet, **Marc Jedliczka** en est devenu l'un des "compagnons" contribuant aux travaux de prospectives et l'un de ses porte-paroles. Par ailleurs, bon nombre de salariées d'Hespul sont **adhérentes** à titre individuel et participent régulièrement à la vie de l'association.



Hespul est membre du conseil d'administration de la **Maison de l'Environnement**. Elle regroupe plus de 80 associations et membres partenaires œuvrant pour la **transition écologique** sur le territoire de la Métropole de Lyon.

Sa mission : donner aux citoyen·nes des clés de compréhension pour adapter leur mode de vie aux enjeux écologiques et contribuer à la construction d'une métropole plus écologique et plus citoyenne.



Hespul est présente au bureau du **Réseau Cler** depuis 1995 et assure la **co-présidence** en la personne de son directeur Marc Jedliczka (jusqu'en septembre 2025) et membre fondateur depuis le début des années 2000. Le Réseau Cler est un **réseau national** pour la promotion du **volet territorial** de la transition énergétique. Il assure une fonction importante de plaidoyer auprès des pouvoirs publics.

Le Réseau Cler siège à ce titre dans diverses instances permanentes comme le Conseil Supérieur de l'Énergie, ou temporaires comme les groupes de travail ou de concertation mis en place au niveau national par le ministère de l'écologie ou l'ADEME et participe à de nombreux **rendez-vous institutionnels**.



Hespul est membre fondateur du **Réseau Action Climat (RAC)**, branche française de « Climate Action Network », réseau des ONG œuvrant à la **prise de conscience sur les enjeux liés au changement climatique**. Créé en 1996, le réseau regroupe 27 organisations nationales de défense de l'environnement, d'usagers des transports, de promotion d'alternatives énergétiques et de solidarité internationale.

Ses missions sont d'informer sur le changement climatique et ses enjeux, suivre les engagements et les actions de l'État et des collectivités locales, dénoncer les lobbies et proposer des politiques publiques cohérentes avec les engagements internationaux de réduction des émissions de la France.

